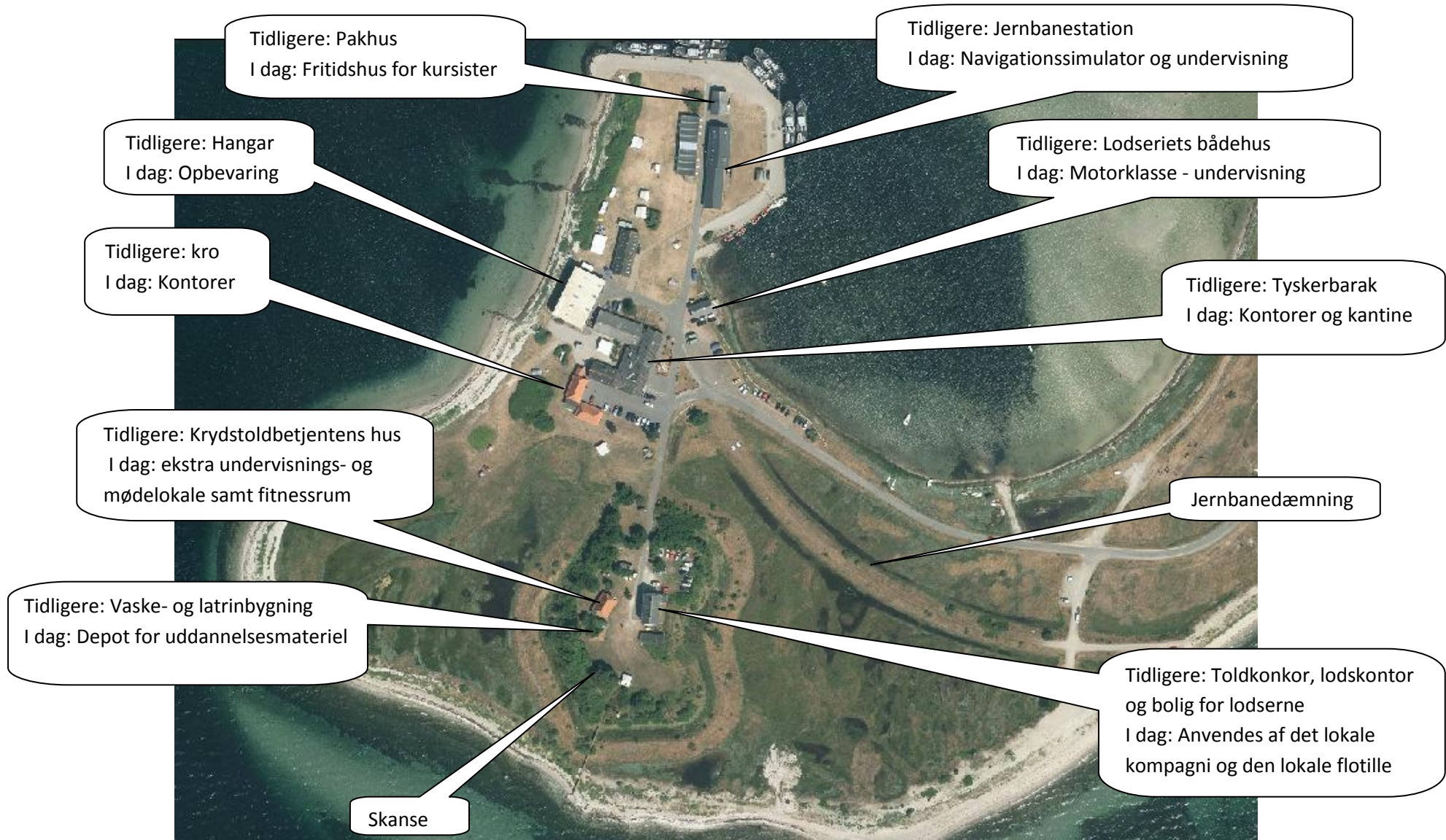


Slipshavn kort fortalt



Slipshavn ligger få km fra Nyborg i læ bag en krumodde og var oprindeligt en naturhavn. Navnet ses i skriftlige kilder fra 1446, og i 1577 omtales en skibsbro ved Slipshavn. Til trods for at navnet Slipshavn sandsynligvis betyder slimet eller sumpet havn, fungerede området som havn for Nyborg indtil byen under Chr. III fik sin egen skibsbro. Slipshavn har gennem århundreder været præget af aktiviteter, der involverede militæret, toldvæsenet, lodseri, fiskeri og jernbanen – aktiviteter, der alle har sat sine fysiske spor og efterladt et landskab med en mangfoldig og interessant historie.



Nyborg under angreb i 1659. Slipshavns skanse ses ca. midt i billedet.

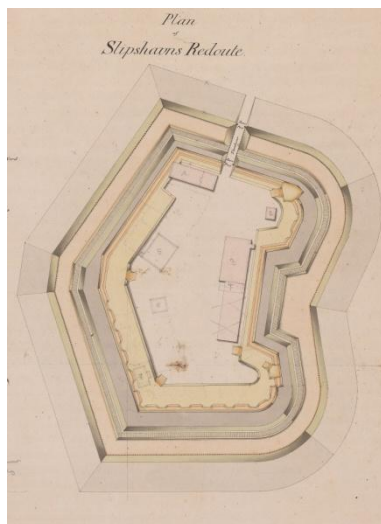
Skansen

Slipshavns skanse blev anlagt 1656-57 som forberedelse til en kommende krig mod svenskerne.

Efter krigen forfaldt skansen hurtigt. Våbnene blev fjernet, og i 1672 manglede skansen både porte, batterier og grav. Skansens tydelige forfald blev fremskyndet af, at der i området var blevet holdt svin, som ødelagde jordværkerne.

I 1700-tallet truede svenskerne igen de danske kyster, og som en del af et større skansebyggeri i Danmark blev skansen ved Slipshavn genopbygget i 1711.

Også dette anlæg fik lov til at forfalde, men da konflikten med England var ved at udvikle sig til krig, kom der igen fokus på Slipshavn, og en ny skanse blev anlagt i 1801. Arbejdet på skansen blev udført af soldater fra Fredericia, da soldaterne i Nyborg var "gamle og skrøbelige". I byggeperioden blev de udstationerede soldater fra Fredericia indkvarteret på Slipshavn kro, som lå ved siden af skansen. Desuden blev der benyttet lokalt arbejdskraft fra Aunslev Sogn. Sognets fem landsbyer skulle på skift stille med mellem 18 og 32 bønderkarle.



Skansen fra 1808.

I forbindelse med bombardementet af København og tabet af flåden i 1807 opførtes der rundt omkring i landet et stort antal kystbefæstninger. For Slipshavn betød det, at skansen i 1808/1809 blev ombygget til sin nuværende form og forsynet med to østvendte bastioner samt bestykket med 8 stk. 36 punds kanoner, 6 stk. 18 punds kanoner og 2 stk. 100 punds morterer.

Så vidt vides blev kanonerne kun anvendt én gang – og da var de rettet mod tre danske skibe! Englandskrigen havde medført, at spanske tropper opholdt sig i Danmark for at kæmpe mod englænderne. Spanierne skiftede side og ville forlade Danmark, men danske fartøjer forsøgte at forhindre dette, og fra søsiden blev de beskydt af engelske krigsskibe, og fra landsiden - herunder Slipshavn - af danske kanoner betjent af spanske soldater.

I løbet af 1800-tallet var der flere gange tale om at udvide og renovere skansen. Ideerne blev dog ikke realiseret, og der blev kun foretaget mindre ændringer af militær karakter ved området.

Nogle af de mere spektakulære planer, som involverede Slipshavn, rakte langt ud over skansen. I midten af 1600-tallet og igen i midten af 1700-tallet, blev det således foreslået at udvide fæstningen på Slipshavn og flytte Nyborg by til området. Ingen af planerne blev ført ud i livet, men vidner dog om det store potentiale militæringenierne så i Slipshavn.



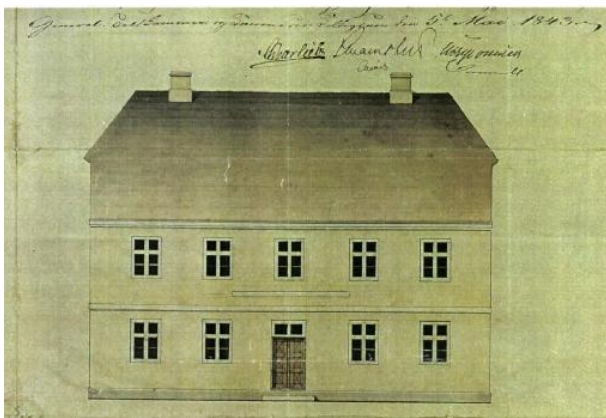
Projektforslag fra 1655: et nyt Nyborg ved Slipshavn.



Projektet blev taget op igen i 1750'erne.

Toldvæsen, lodseri og fiskeri

Fra 1400-tallet og indtil 1857 skulle udenlandske fartøjer betale strømtoold til Danmark, når de passerede sund og bælder. Der har derfor ligget vagtskibe ved Nyborg og senere Slipshavn, som skulle sikre, at tolden blev betalt. Mandskabet fra vagtskibene havde en overgang bolig i den gamle vagtbygning (nu nedrevet) på skansen fra Englandskrigene. I 1843 blev der opført en egentlig toldbygning inde i skansen. I underetagen havde strømtoolden og skibsklareringen kontor, mens karantænevæsenet havde hjemme i øverste etage. Bygningen fungerede desuden som privatbolig for stedets ansatte, deres familier og tjenestefolk. Strømtoolden blev som nævnt ophævet i 1857, og det tidligere toldkontor blev i 1859 ombygget til boliger for tre lodsfamilier. I 1974 blev hovedlodsstationen på Slipshavn nedlagt og flyttet til Spodsbjerg, og fire år senere blev den markante bygning fredet.



Toldkontoret fra 1843.



Lodsens ved Slipshavn. Den røde stribe i sejlet er lodsmærket.
Østfyns Museer.

Over for Lodsstationen ligger en bygning i gule mursten, der har fungeret som bolig for krydstoldbetjenten og hans familie. Krydstoldvæsenet blev oprettet i 1824 og havde til opgave at forhindre smugleri på handelsskibene. Krydstoldbetjentene krydsede farvandet på hurtige jagter og bordede de passerende handelsskibe for at tjekke at skibenes ladning og tilhørende papirer stemte overens.

Krydstoldvæsenet blev ophævet i 1904. I 1970'erne blev bygningen istandsat til brug som undervisningslokaler for hjemmefærnsflotillen, men i den mellemliggende periode har bygningen været anvendt som bolig for en af områdets familier. I 1920'erne havde otte familier deres hjem på Slipshavn – både på skansen og udenfor – og de fleste af dem ernærede sig ved en kombination af fiskeri og lodstjeneste. Børnene tog hver dag turen fra Slipshavn til

Nyborg og retur, når de skulle passe deres skolegang. De gik på skole- og kirkestien langs fjorden – et område, der nu er del af Sct. Knuds Golfbane. Endnu i 1978 boede der enkelte fiskerfamilier på Slipshavn.

Fra 1820'erne begyndte skansen at bære præg af, at en række civile aktiviteter var rykket ind på området – bl.a. anvendte beboerne dele af skansens banketter som nyttehaver. I 1838 blev haverne opdaget af en officeringeniør, der straks beordrede denne praksis stoppet, da skansen trods alt stadig var at betragte som et militært anlæg. Man tillod dog beboerne at indrette havelodder inde i selve skansen, idet man erkendte at skansens beboere havde langt til Nyborg.



Skansen ca. 1910. Nyborg Lokalhistoriske Arkiv.

Taget, man kan skimte yderst til venstre i ovenstående billede, tilhører en lille vaske- og latrinbygning, der blev opført i 1894.

Der har desuden været drevet agerbrug på Slipshavn fra den firelængede gård, der også rummede kroen "Den forgyldte kat". Det var især de mange skibe, der lå ved Slipshavn i "strømtoldperioden", som havde gavn af kroen. Senere blev "Den forgyldte kat" også et eftertragtet udflugtsmål for nyborgenserne, da den bl.a. kunne tilbyde en keglebane. Dele af bygningen eksisterer stadig – den er dog stærkt ombygget.



Skibe ved Slipshavn. Østfyns Museer.

Jernbanen



Jernbanestrækningen Nyborg – Slipshavn.
Det Kongelige Bibliotek.

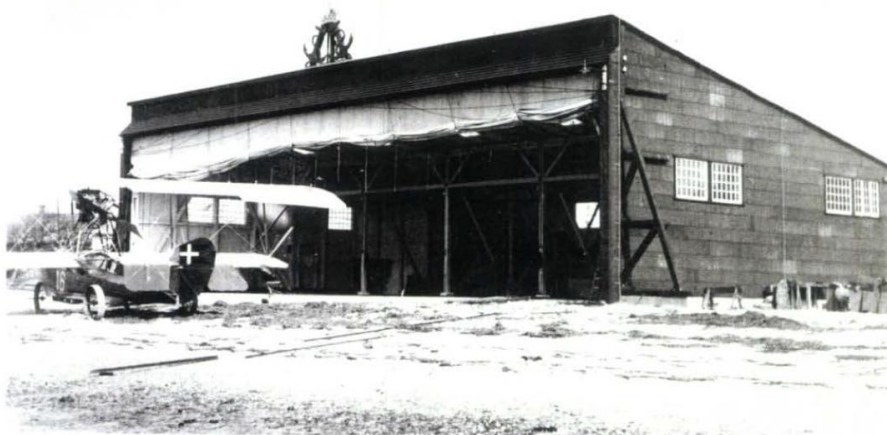
I 1883 åbnede jernbanestrækningen Nyborg – Knudshoved – Slipshavn. I forbindelse med banen blev der ved Slipshavn opført en station, pakhus, kaj anlæg og tørrestue til våde passagerer. Stationsforstanderen fra Knudshoved Station havde ansvaret for stationen i Slipshavn, mens det var lodsoldermanden, der stod for det daglige tilsyn. Når banen blev ført helt ud til Slipshavn, skyldtes det, at man ønskede at have et alternativ til Knudshoved som udskibningssted for

isbryderne, når Storebælt var frosset til under de hyppigt forekomne isvintre. Slipshavn havde ligesom Knudshoved tidligere været anvendt som udgangspunkt for isbådetransport, når færgefarten mellem Nyborg og Korsør stod stille i perioder med meget is. Men det skulle hurtigt vise sig, at det ikke var muligt at sende passagerer af sted med isbrydere fra Slipshavn, da isen her pakkede meget hurtigere end ved Knudshoved og dermed forhindrede isbryderen i at lægge an. Resultatet var at banestrækningen Knudshoved - Slipshavn kun blev anvendt i meget begrænset omfang.

Det var hovedsagelig kun inspektionstog og tog til befording af inventar (inventar fra Slipshavn station blev ved særlige lejligheder udlånt til andre stationer), som kørte på strækningen. En kort overgang steg antallet af togafgange fra Slipshavn, idet anlæggelsen af Knudshoved-molen omkring 1890 krævede en del materiale, som blev indsejlet til Slipshavn og derfra fragtet videre til Knudshoved. Efter molebyggeriet var overstået, gik togtrafikken til Slipshavn stort set i stå igen. Som følge af den ringe trafik blev det i 1904 besluttet at nedlægge banen til Slipshavn og det sidste tog kørte fra Slipshavn den 15. marts 1905.

Nyere militær anlæg

Ved Slipshavn blev der i 1916 i forbindelse med 1. Verdenskrig oprettet en undervandsbåds- og flyvebådsstation, der sammen med Helsingør og København dannede base for 2. Eskadre også kaldet Storebæltsekskadren. Eskadren havde rådighed over 3-4 undervandsbåde, og 1-2 flyvebåde og havde til opgave at vedligeholde og beskytte minespæringerne i Storebælt. Isbryderen Stærkodder og hjuldamperen Ægir blev fortøjet ved Slipshavn og fungerede som indkvartering for mandskabet. Til flyvebådene blev der bygget en hangar. Hangaren var oprindelig i træ, men er i dag beklædt med røde blikplader. Det store tag er selvbærende, og den specielle byggemetode har vakt interesse hos eftertidens arkitekter, der har besøgt området for at studere konstruktionen.



Hangaren i 1916

I mellemkrigstiden blev Slipshavn i perioder benyttet af Søværnets minefartøjer og flyvebåde til øvelser. Men i 1939 var Europa igen i krig og slipshavn dannede base for minerekognoscering med fly - først og fremmet for at beskytte Storebæltsoverfarten. Senere samme år blev Slipshavn kommandostation for minespæringerne i Storebælt og Lillebælt.

I løbet af besættelsen kom der ca. 2000 tyske soldater til Nyborg og en del af dem blev indkvarteret i nyoprettede barakker på Slipshavn – en af barakkerne er stadig i brug, dog anvendes den nu til kontor og kantine. Efter krigen blev 150 tyske krigsfanger anbragt på marinestationen og bevogtet af engelske styrker.

Siden 1956 har Marinehjemmeværnet anvendt området og dets bygninger til administration, kursuscenter og indkvartering af kursisterne.

Litteratur:

Ib V. Andersen: Knudshovedbanen.

Bjørn Westerbeek Dahl: Vor kongelige fæstning Nyborg.

Helle Kolding, Jacob Wisby (red): Marinehjemmeværnet 50 år.

John Maalø Larsen: Slipshavn et historisk rids.